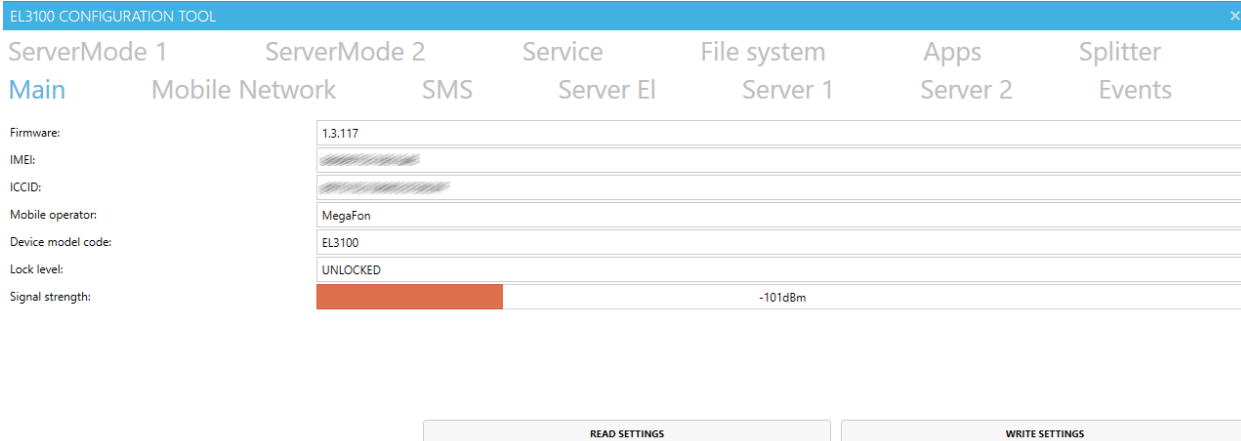


## Инструкция по эксплуатации ПО после установки.

### Работа с конфигуратором «EL3101 Config».

С помощью конфигуратора можно выполнить следующие действия:

1. На вкладке «**Main (основные параметры)**» можно просмотреть основную информацию по устройству, такие как версия прошивки, модель устройства, уровень сигнала и т.д.



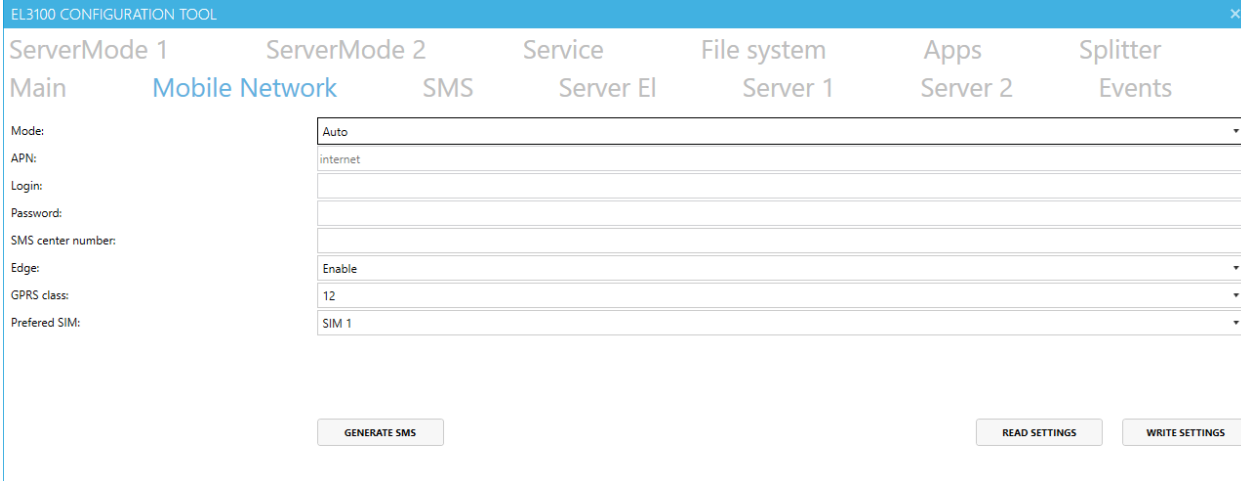
The screenshot shows the 'Main' tab of the EL3100 CONFIGURATION TOOL. The interface includes a top navigation bar with tabs for ServerMode 1, ServerMode 2, Service, File system, Apps, and Splitter. Below this, there are sub-tabs for Main, Mobile Network, SMS, Server EI, Server 1, Server 2, and Events. The 'Main' sub-tab is active, displaying the following information:

Firmware:	1.3.117
IMEI:	[REDACTED]
ICCID:	[REDACTED]
Mobile operator:	MegaFon
Device model code:	EL3100
Lock level:	UNLOCKED
Signal strength:	-101dBm

At the bottom of the window, there are two buttons: 'READ SETTINGS' and 'WRITE SETTINGS'.

#### Кнопки в нижней части окна:

- READ SETTINGS - прочитать настройки для текущей вкладки;
  - WRITE SETTINGS - записать настройки для текущей вкладки.
2. На вкладке «**Mobile Network**» можно изменять настройки сети;

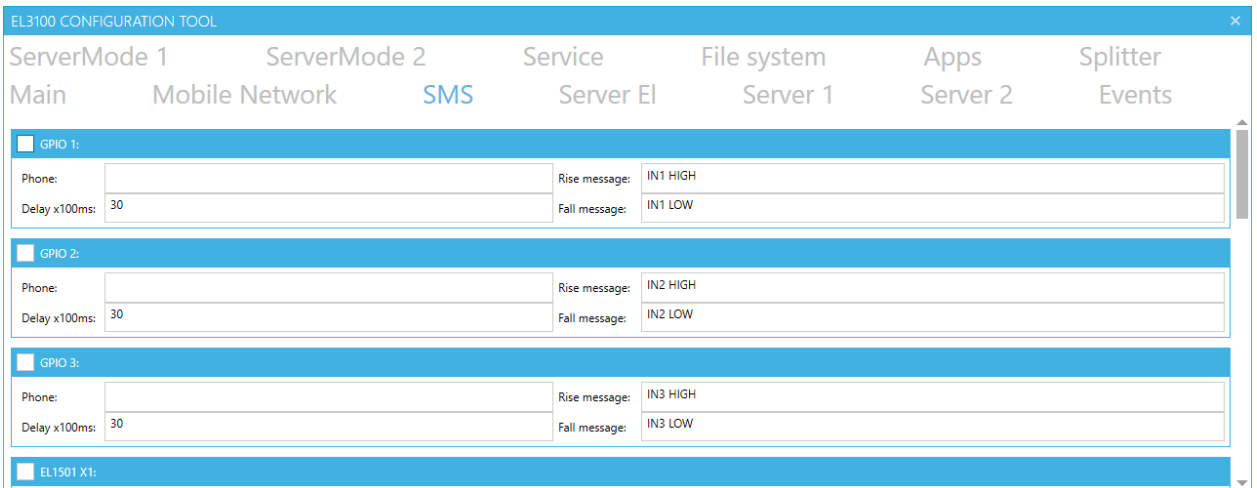


The screenshot shows the 'Mobile Network' tab of the EL3100 CONFIGURATION TOOL. The interface is similar to the previous screenshot, but the 'Mobile Network' sub-tab is active. The settings displayed are:

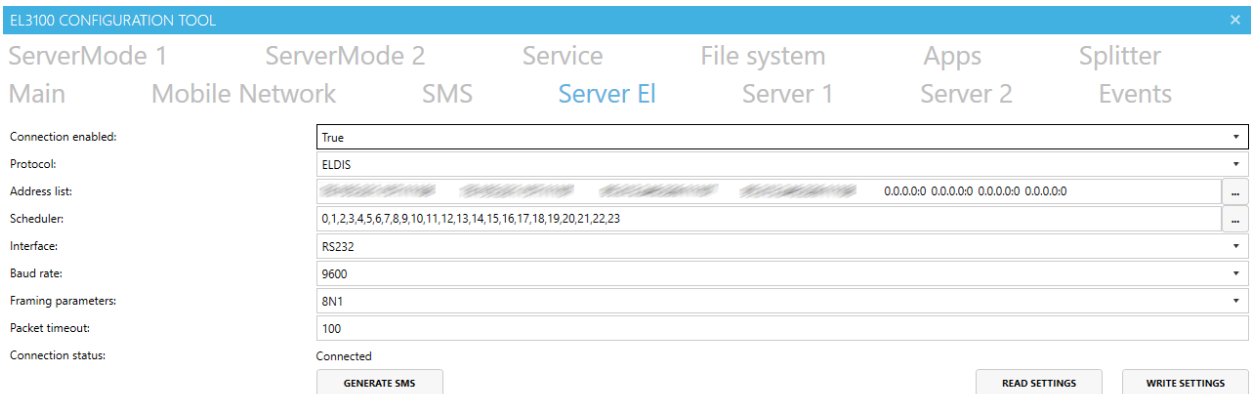
Mode:	Auto
APN:	internet
Login:	
Password:	
SMS center number:	
Edge:	Enable
GPRS class:	12
Preferred SIM:	SIM 1

At the bottom of the window, there are three buttons: 'GENERATE SMS', 'READ SETTINGS', and 'WRITE SETTINGS'.

3. На вкладке «**SMS**» можно выполнить настройку смс по срабатыванию сухих контактов;

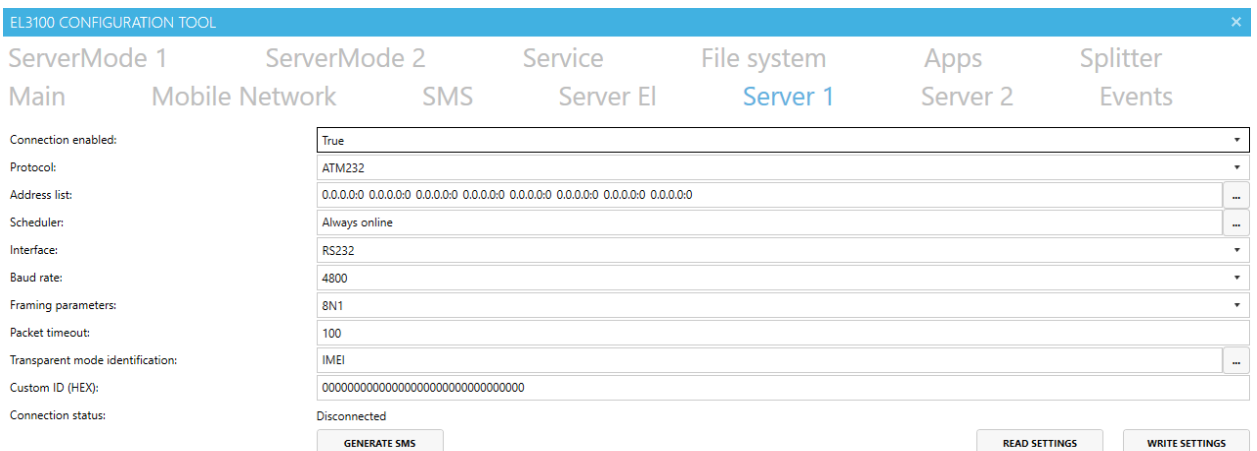


4. На вкладке «**Server EL (сервер Элдис)**» можно выполнить настройку опроса на сторонние IP адреса серверов, расписания опроса, параметров опроса;

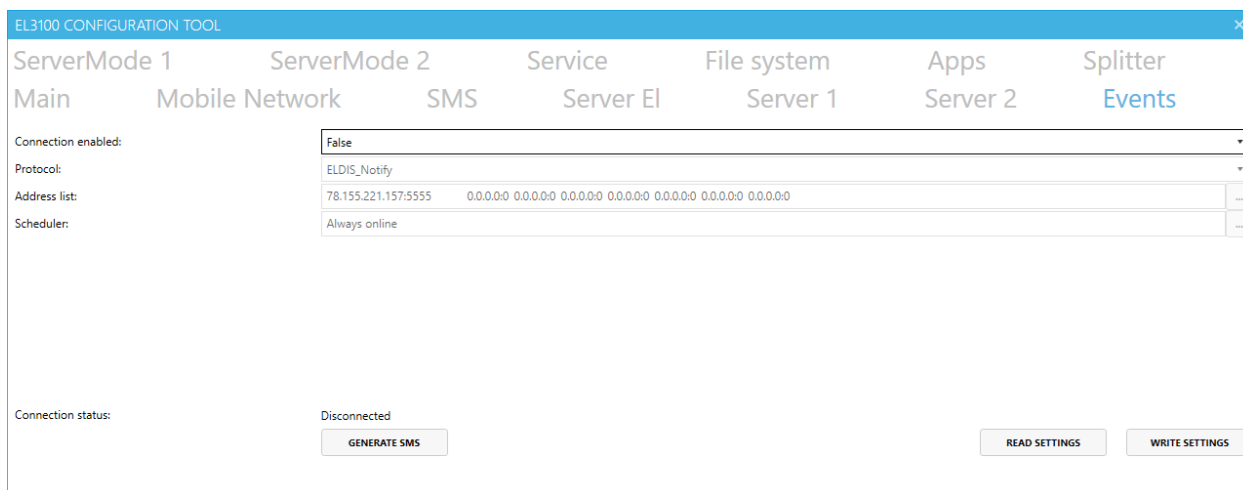


**Кнопки в нижней части окна:**

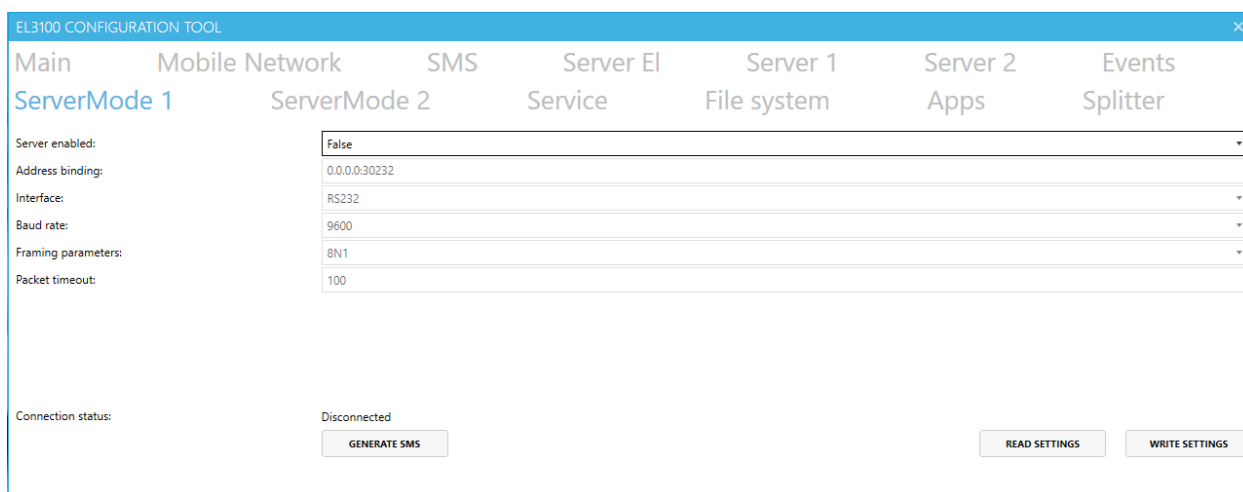
- GENERATE SMS - генератор SMS (автоматически генерирует команды для SMS-настройки);
5. На вкладке «**Server 1/ Server 2**» можно настроить работу устройства со сторонними серверами в режиме «клиент»;



6. На вкладке «**Events**» можно выполнить настройку событий;

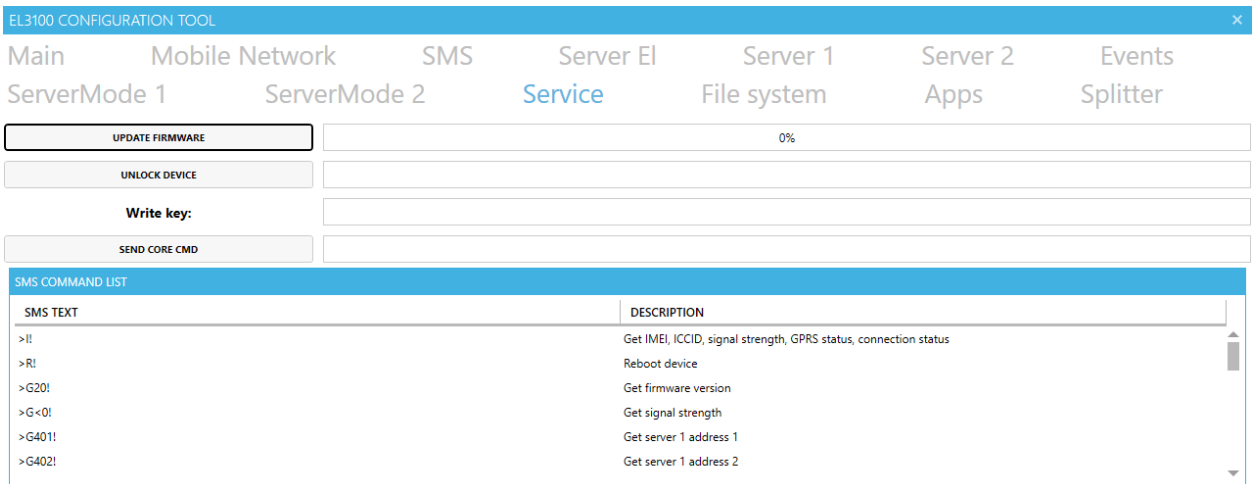


7. На вкладке «**ServerMode 1/ServerMode 2**» можно настроить работу устройства со сторонними серверами в режиме «сервер»;



8. На вкладке «**Service (служебная)**» можно выполнить обновление прошивки, указать ключ для записи параметров, а также увидеть список SMS-команд для настройки:

- >I! – Перезагрузка;
- >R! – Запрос информации о статусе всех 3х подключений, IMEI, ICCID, уровня сигнала, состояния GPRS;
- >G20! – Версия ПО;
- >G<0! – Уровень сигнала;
- И т.д.



Стоит отметить, что с помощью прошивки можно регулировать индикацию на модеме:

Индикатор	Режим работы модема
мигает 2 раза в секунду	процесс регистрации в сети, отсутствие связи или sim-карты
серия из трёх вспышек с периодом в три секунды	регистрация в GPRS
мигает 1 раз в три секунды	зарегистрировался в сети, но не подключился к серверу
Горит постоянно	Подключен к серверу
Не горит	Выключен

**О состоянии встроенного разветвителя интерфейса RS-232/RS-485** в модеме EL-310xR2/ EL-310xR4 информирует светодиод «RS-232»/«RS-485». Его свечение свидетельствует о том, что порт «Device» переключен на работу с EL-310x(R2/R4).